

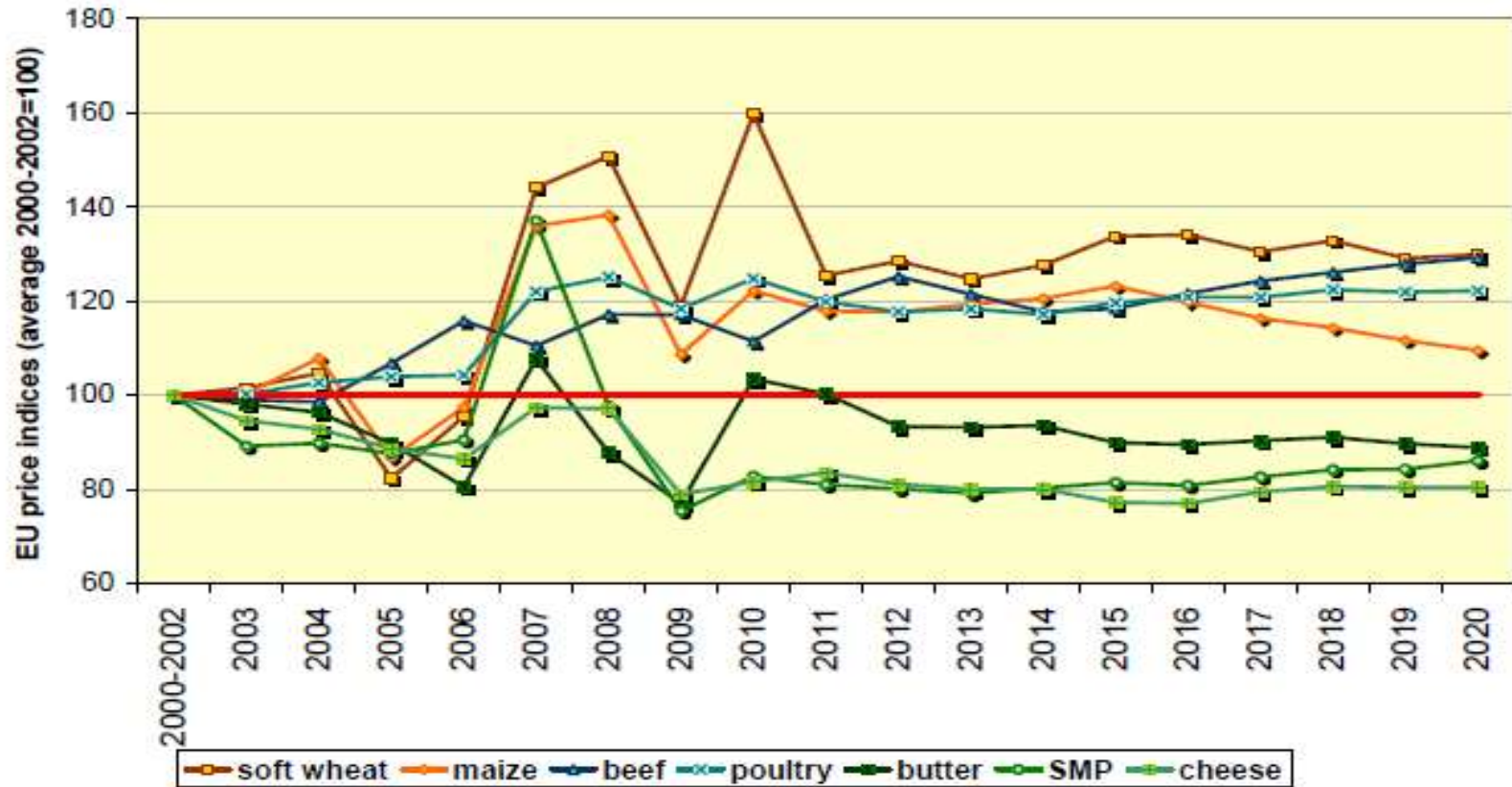
Společná zemědělská politika po roce 2013

Ing. Jaroslav Humpál
ÚZEI Praha

Osnova presentace

- Predikce světového vývoje v zemědělství
- Budoucí SZP – základní cíle
- Aktuální stav vyjednávání
- Návrhy nových nařízeních Přímé platby
- Společné tržní organizace
- Rozvoj venkova

Predikce změn cen (DG agri) leden 2012



Predikce farmářských cen hlavních komodit v horizontu 2020

- Pšenice – ceny 2012/2013 pokles o cca 5 % oproti 2011/2012
- Hovězí – cca 340 – 350 €/100 kg
- Vepřové – cca 150 - 160 €/100 kg
- Drůbež – cca 180 €/kg
- Mléko –cena cca 30 €/100 kg, mírný pokles na 29 €/100 kg
- Zdroj dat FAPRI

Ceny EU červen 2012

- Pšenice obecná – 212 €/t
- Pšenice tvrdá – 266 €/t
- Hovězí JOT – 374 €/t
- Vepřové JOT – 168 €/t
- Drůbeží JOT – 197 €/t
- Řepka – 600 €/t
- Máslo – 270 €/t – meziroční pokles o 31 %

Ceny zemědělských výrobců červenec 2012

- Potravinářská pšenice – 5005 Kč/t
- Krmná pšenice – 4566 Kč/t
- Ječmen sladovnický – 5207 Kč/t
- Ječmen krmný – 4866 Kč/t
- Řepka – 12 213 Kč/t
- Mléko – 7,63 Kč/l
- Mladí býci (JUT) – 86,74 Kč/kg
- Jalovice (JUT) – 72,75 Kč/kg
- Krávy (JUT) - 65,75 Kč/kg
- Prasata SEU (JUT) - 42,29 Kč/kg

Cíl 1: Životaschopná produkce potravin

- Přínos k **příjmům zemědělských podniků**
- Zvýšení **konkurenceschopnosti** zemědělského odvětví a posílení podílu jeho hodnoty v **potravinovém řetězci**
- Kompenzace za obtíže při produkci v oblastech se specifickými **přírodními omezeními**

Cíl 2: Udržitelné hospodaření s přírodními zdroji a opatření v oblasti klimatu

- Zajištění udržitelných produkčních postupů a posílení poskytování **environmentálních veřejných statků**
- Podpořit **ekologický růst inovacemi**
- Další opatření ke zmírnění **změny klimatu**

Cíl 3: Vyvážený územní rozvoj

- Podpora zaměstnanosti
- Zlepšení venkovského hospodářství a podpora **diverzifikace**
- Podpora **strukturální rozmanitosti** v systémech hospodaření, zlepšení podmínek pro malá hospodářství

Hlavní výzvy

- Postupná náprava nejnaléhavějších nedostatků
- Posun k ekologičtější, spravedlivější, efektivnější a účinnější SZP
- Odklon od podpory příjmů a tržních opatření směrem k ŽP
- Zachování dvoupilířového systému
- Opuštění historického principu

Přímé platby (1. pilíř)

- Odmítnutí flat rate (jedna stejná sazba v celé EU)
- Postupné přerozdělení a lepší cílení
- Spravedlivé platby však neznamenaají stejné
- Podpora pouze aktivních zemědělců
- Zastropování s tím, že by měl brán ohled na pracovní místa a jejich udržení

Tržní opatření (1. pilíř)

- Zefektivnění a zjednodušení
- Lepší fungování potravního řetězce
- Pokračující liberalizace
- Zrušení všech intervenčních cen a exportních subvencí
- Ponechání možnosti pro řešení krizí

Rozvoj venkova (2. pilíř)

- Plné začlenění aspektů životního prostředí
- Reakce na změny klimatu
- Inovace
- Podpora místních trhů a přímého prodeje
- Podpora začínajících a mladých zemědělců
- Nástroje pro řízení rizik

Navrženy změny celkem 7 nařízení

- Přímé platby
- Společné organizace trhu
- Venkovský rozvoj (EAFRD)
- Horizontální nařízení (financování, řízení a monitoring SZP)
- Podmínky dotací a náhrad pro některé komodity v rámci STO
- Změna nařízení č. 73/2009 přechodná opatření v roce 2013
- Změny STO u vína

Současný stav příprav

- Návrh Dánského předsednictví
- Návrhy na změny k projednání v zemědělském výboru EP
- V EP běží připomínkové řízení, nyní je v „Bruselu“ celozávodní dovolená
- Vyšla finální verze změn přímých plateb v roce 2013

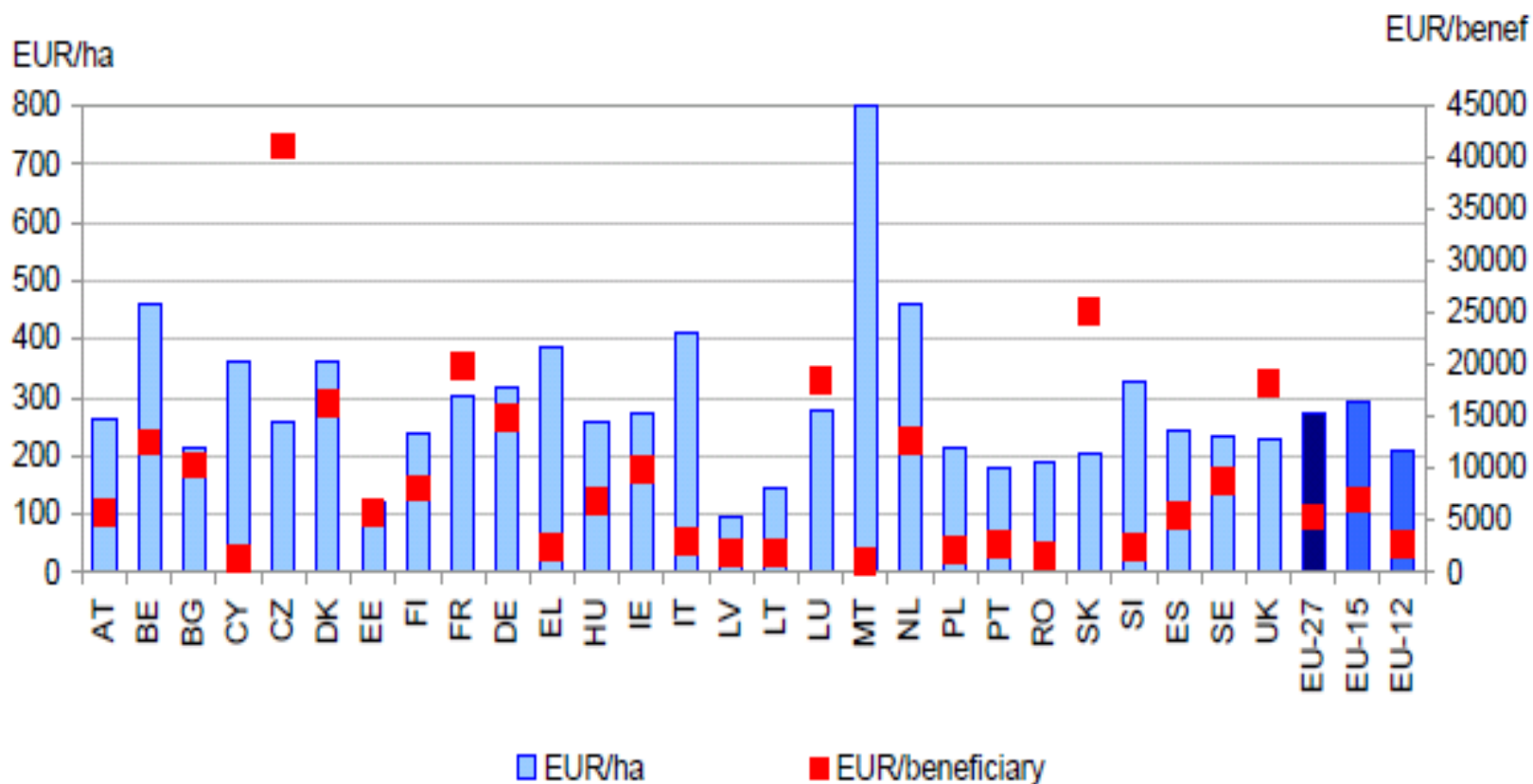
Přímé platby

Dle návrhu finanční perspektivy pro roky 2014-2020 budou v oblasti přímých plateb upraveny národní obálky přímých plateb těm členským státům, které mají méně než 90 % průměru EU 27, a to o 30 % rozdílu.

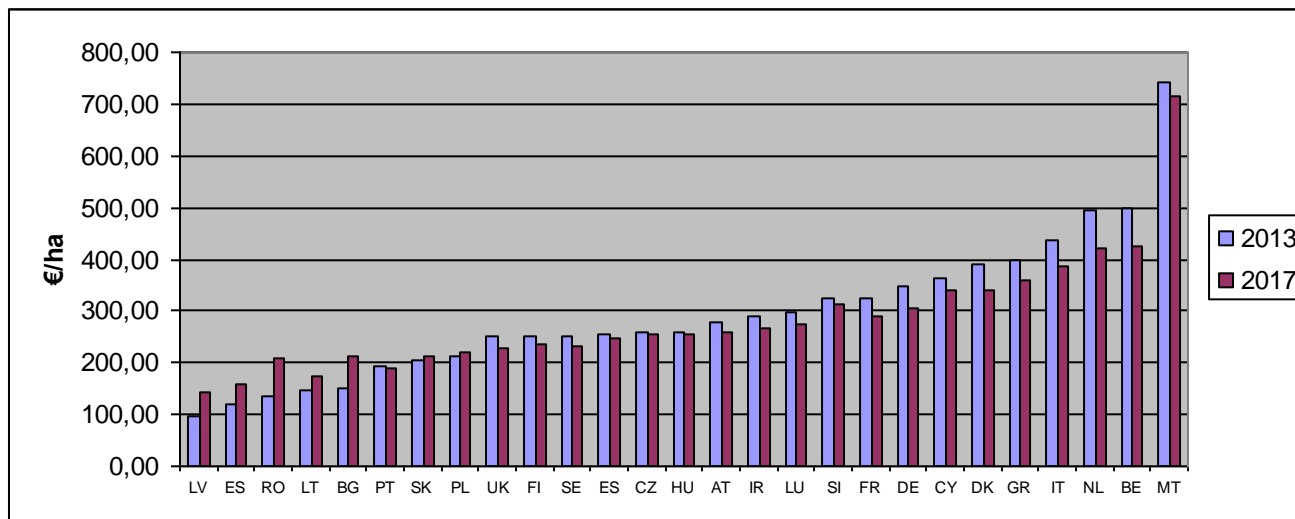
ČR bude mít v roce 2013 přímé platby na úrovni 90,33 %, 257,05 €/ha v horizontu 2017 bude obálka nižší o cca 2,1 %. Jedná se cca o 5,43 €/ha.

Návrh comagri EP je pro ČR výhodnější – v roce 2017 platby na úrovni 254,51 €/ha, což by bylo snížení o cca 1 %

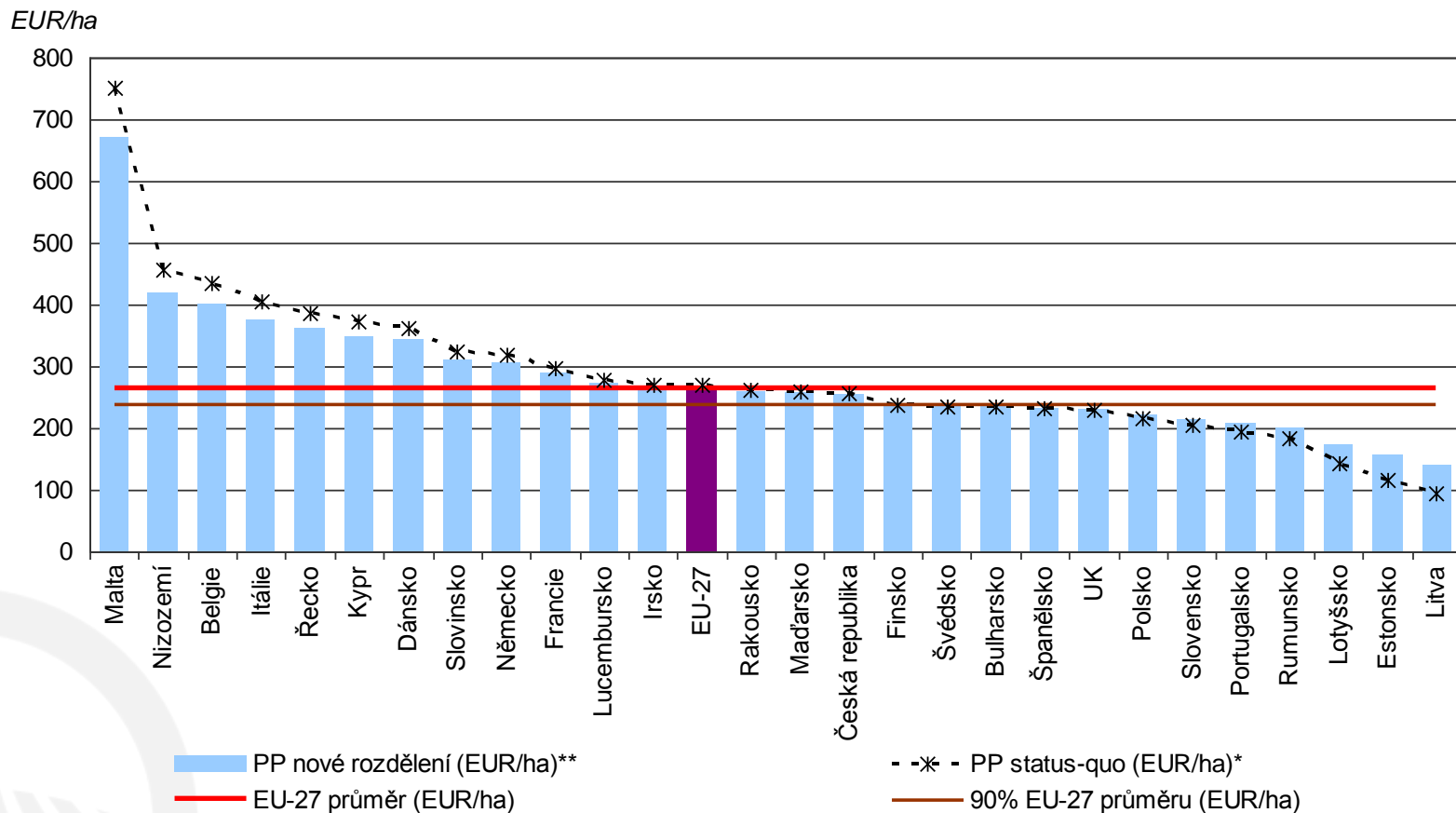
Průměrná platba na hektar a příjemce (rok 2013)



Změny průměrné výše přímých plateb v €/ha



Redistribuce přímých plateb – třetinové snížení rozdílu mezi současnou úrovní a 90% úrovně průměru EU do roku 2017



Definice

- „zemědělcem“ se rozumí fyzická nebo právnická osoba či skupina fyzických nebo právnických osob, bez ohledu na právní formu skupiny a jejích členů podle vnitrostátních právních předpisů
- „zemědělským podnikem“ se rozumí soubor všech produkčních jednotek využívaných k zemědělské činnosti a spravovaných zemědělcem, které se nacházejí na území stejného členského státu
- Problém – zda bude posuzováno právní /majetkové propojení?
- Důležité pro propočty cappingu
- Prozatím dopadové studie DG agri vycházejí z modelu jedno IČO = jeden podnik

Zemědělská aktivita je

- Pěstování nebo chov zemědělských produktů včetně sklizně, dojení, chovu a šlechtění zvířat a držení zvířat pro faremní účely,
- Udržování zemědělských pozemků ve stavu, který je činí vhodnými k pastvě nebo kultivaci bez žádných speciálních zásahů mimo běžné tradiční zemědělské technologie a mechanismy
- Vyvíjení minimální aktivity stanovené členským státem na pozemcích udržovaných ve stavu vhodném k pastvě nebo pěstování

Aktivním farmářem není

- Pokud suma všech přímých plateb je nižší nežli 5 % všech příjmů z nezemědělské činnosti v příslušném roce, nebo
- Jejich zemědělská činnost je hlavně směřována k údržbě ploch ve stavu vhodném ke kultivaci nebo pastvě a **nevyvíjejí minimální aktivitu stanovenou členským státem.**
- Neplatí pro farmáře pobírající méně nežli 5000 € přímých plateb za minulý rok.
- EP - Je navržen seznam typů společností, které se vylučují z přímých plateb (letišť, sportovišť, realitní makléři)

Složení přímých plateb

- 30 % povinně na ozelenění – greening
- 5 % přírodní omezení (větší rozsah nežli stávající LFA) dobrovolné,
- 10 % lze také převést do druhého pilíře (v propočtech neuvažováno)
- Do 10 % malí zemědělci – povinné
- 2 % mladí začínající zemědělci - povinné
- Do 10 % platby spojené s produkcí - dobrovolné
- Zbytek tzv. základní sazba

Ozelenění cca 76 €/ha

- diversifikace pěstovaných plodin – nad 3 (10) ha o.p. - pěstování minimálně 3 různých plodin, každá na více nežli 5 % a výměry orné půdy a maximálně na 70 % výměry orné půdy,
- udržení výměry trvalých travních porostů, při zachování možnosti dočasných travních porostů v rotaci plodin, přičemž porost TP na o.p. musí být minimálně 5 let, možné snížení max. o 5 %.
- ekologicky zaměřené plochy – musí být prováděno na minimálně 7 % výměry zemědělské půdy (mimo trvalé pastviny). Jedná se zejména o opatření ve vztahu k vodě (např. zasakovací pásy, zatravněné údolnice, terasy, krajinné prvky, ochrana biologické rozmanitosti, ochrana fauny a flory, půda v klidu,...), v návrhu EP je také pěstování rostlin vázajících vzdušný dusík.
- Dodržování podmínek je povinné, při nedodržení nebo nepřihlášení není nárok ani na základní platbu.

Vliv ozelenění na čistou přidanou hodnotu/AWU v Kč

Kategorie farem	ČPH/AWU baze	Změna %	Změna Kč
Smíšená produkce	550 850	+1	5508
Polní výroba	730 925	-2	-14618
Pastevní odchov	647 925	+2	12958
Chov dojnic	534 300	+1	5343
Pěstování vína	440 675	0	0
Všechny farmy	586 825	0	0

Dopady set-aside dle FADN celkem

- ❑ Snížení tržeb celkem ve výši 3-4 mld. Kč
- ❑ Přínos ve zlepšení důchodu o cca 0,2 – 0,4 mld. Kč
- ❑ Toto vychází z faktu, že většina podniků s polní výrobou (bez započtení dotací) je ztrátová
- ❑ Zdroj dat FADN 2007-2009
- ❑ Dle DG agri (FADN 2005–2007) by set-aside ve výši 10 % měl u průměrného podniku v ČR přínos důchodu ve výši 1318 €
- ❑ Set-aside ve výši 7 % neovlivní negativně potravinovou bezpečnost v ČR (ročně vyvážíme cca 1,5 – 2 mil. tun obilí)
- ❑ Jedná se o čistě komoditní pohled

Ekonomika pěstování pšenice (bez přímých plateb)

rok	2008	2009	2010
Náklady Kč/t	2726	3034	3076
Výnos t/ha	5,28	5,32	5,26
CZV Kč/t	4500	2700	3200
Produkce Kč/ha	23760	14364	16832
Hrubá marže Kč/ha	9367	-1777	652

Ekonomika pěstování řepky (bez přímých plateb)

rok	2008	2009	2010
Náklady Kč/t	7395	7342	8235
Výnos t/ha	3,03	3,10	3,10
CZV Kč/t	9785	7104	7737
Produkce Kč/ha	29649	22022	23985
Hrubá marže Kč/ha	7242	-738	-1544

Přírodní omezení

- Je na rozhodnutí členského státu, případně lze 10 % převést na posílení 2. pilíře.
- Má širší význam a rozsah nežli stávající LFA. Oblasti s přírodními omezeními zůstanou v 2. pilíři.
- V 1. pilíři lze ne všechny znevýhodněné oblasti nebo jen na některé.
- Bude se poskytovat na celou výměru zemědělské půdy, musí být řešena i degrese nebo stropy (peněz, výměry,...), vychází ze závazků k WTO
- Předpoklad sazby – 20-21 €/ha, pokud bude na celou výměru všech znevýhodněných oblastí (nově 59 % výměry)

Malí zemědělci

- Povinné (dobrovolné) pro členský stát , max. do 10 % národní obálky
- Dobrovolné pro zemědělce
- Minimální platba 100 €
- Možnost se přihlásit do systému pouze v případě, že suma všech přímých plateb je do 1000 € nebo do 15 % průměrné sumy přímých plateb na příjemce, tj. v ČR to je 6300 €, tedy pro ČR platí limit 1000 €
- EP – návrh minimálně 500 € (1-2 ha – 2326 příjemců), strop 1500 € nebo 5 ha, 2-5 ha – 8100 příjemců, pak podle skutečné výměry

Malí zemědělci

- Zjednodušený systém,
- Žádné povinnosti v oblasti ozelenění
- Pokud zemědělec ze systému vystoupí, již se nemůže vrátit
- V limitu v ČR bude celkem 12 400 příjemců, potřeba finančních zdrojů 0,4 % základní a 0,2 % preference, celkem 0,6 % národní obálky přímých plateb, pro propočty uvažujme 1 %

Začínající mladí zemědělci

- Povinné pro členský státy, max. do 2 % národní obálky přímých plateb, max. příplatek 25 % základní sazby
- Budou poskytovány maximálně do 5 let po zahájení činnosti, maximální věk je stanoven na 40 let.
- Mladý farmář bude muset mít odpovídající profesní schopnosti a pravomoci.
- Bude možno je poskytovat maximálně do průměrné velikosti podniku v členském státě, tedy v ČR max. do výměry 89 ha.
- Návrh limit 50 ha v celé EU nebo 2 x max výměru v ČS

Začínající mladí zemědělci

- Jednalo by se o cca 6750 mladých farmářů, splňující dané podmínky, tj. cca 18,5 % z celkové počtu farem, a obhospodařující 524 tisíc ha, tj. 14,9 % výměry zemědělské půdy, oprávněné k platbě.
- Platba by byla formou příplatku ve výši cca 34 €/ha (obálka 2 % ve výši 17 805 tis. € děleno 524 tis. ha).

Platby spojené s produkcí

- Pro státy, která mají SAPS, do 10 % obálky, ostatní do 5 %
- Půjde o pokračování stávajícího článku 68 nařízení Rady č. 73/2009. V letech 2010 a 2011 byl v ČR článek 68 využit pro podporu dojených krav, v letech 2012 a 2013 bude využit pro podporu dojených krav, masných krav, podpora chovu ovcí a koz, pěstování škrobárenských brambor a pěstování chmele.

Platby spojené s produkcí

- Půjde o platbu k zachování stávající úrovně produkce.
- Sektory: proteinové plodiny, bramborový škrob, mléko a mléčné produkty, osiva, ovce a kozy, hovězí a telecí, leguminózy, chmel, cukrovka, ovoce a zelenina a energetické plodiny včetně rychle rostoucích dřevin, (vyjmenovány pouze sektory, přicházející v úvahu pro ČR). AK požaduje zahrnutí vepřového.

Platby spojené s produkcí

- Platby spojené s produkcí nejsou povinné, půjde o rozhodnutí členského státu.
- V roce 2016 by měly členské státy zhodnotit aplikaci couplovaných plateb a případně systém upravit.
- Při ekonomicky zdůvodněném požadavku lze požádat o zvýšení procenta na couplované platby, toto bude podléhat notifikaci Komise. V podstatě se zde se projevuje odklon od absolutního odpojení plateb od produkce, zavedeného reformou SZP z roku 2003 a následně kontrolou stavu SZP v roce 2009 (Health Check).

Přímé platby 2012 (bude určité modulace u plateb top-up)

SAPS	€/ha	212
Cukerná platba	€/t	13
rajčata	€/t	35
Top-up – pokud budou		
Přežvýkavci decoupling	€/VDJ	19
KBTPM	€/VDJ	31
Ovce/kozy	€/VDJ	10
Chmel	€/ha	296
Bramborový škrob	€/t	77
Zem. půda	€/ha	23

Článek 68 v roce 2012 (bude určitá modulace)

Chmel	€/ha	162
Škrobové brambory	€/ha	362
Dojnice	€/VDJ	50
Masné krávy	€/VDJ	50
Ovce/kozy	€/VDJ	50

Možné modely krácení v roce 2012

- EU 15 – modulace 10 %, nad 300 000 € dodatečná modulace 4 %, prvních 5000 € se nemoduluje,
- NČS – sečtou se všechny přímé platby (SAPS, čl. 68, cukerná platba a platby top-up)
- 1. verze – top-up pouze 500 € na farmu – vychází z toho, že prvních 5000 € na farmu se nekrátí
- 2. verze – top-up nad 300 000 € se krátí o 4 %
- Předpoklad SAPS 2013 je cca 249 €/ha

Platby spojené s produkcí

- Pokud bude obálka ve výši 10 % rozdělena procentuelně stejně jako v případě využití článku 68 pro roky 2012 a 2013, pak lze očekávat následující sazby:
- VDJ přežvýkavců 140 € (dojné krávy, masné krávy a ovce/kozy),
- chmel 454 €/ha,
- 1014 €/ha škrobových brambor,
- Otázky – co s chmelem (propad cen a odbytu), s cukrovkou, a výkrmem skotu, dále i problém ovoce a zeleniny?
- MZe by mělo každoročně rozhodnout na základě ekonomických analýz
- Pokud se zahrne cukrovka, (44 mil. €), pak na ostatní citlivé komodity platby cca poloviční

Platba spojená s produkcí lze použít

- pouze v odvětvích nebo regionech členského státu, kde zvláštní druhy zemědělské činnosti nebo zvláštní zemědělská odvětví čelí určitým obtížím a přitom jsou obzvláště důležité z hospodářských, sociálních a/nebo environmentálních důvodů,
- pouze v míře nezbytné pro vytvoření motivace pro zachování současných úrovní produkce v příslušných regionech,
- poskytuje se formou roční platby, a to na základě pevně stanovených kvantitativních podmínek, stanovených ploch a výnosů nebo počtu zvířat.

Základní platba

- Výše základní platby bude záviset na tom, které dobrovolné platby budou v ČR poskytovány a jaká suma bude potřeba na vykrytí plateb pro malé a dále pro mladé začínající farmáře.
- Pro výplatu přímých plateb bude aplikován systém platby na farmu jako v EU 15. To znamená přidělení platebních nároků s ponecháním 3 % národní rezervy. Následně budou zemědělci platební nároky aktivovat a podle jejich aktivace se propočte příslušná platba.

Získání platebních nároků

- Pokud požádají o přiznání platebních nároků v režimu základní platby do 15. května 2014 ve výši skutečně obhospodařovaných ha
- Zemědělci, kteří v roce 2011 aktivovali alespoň jeden platební nárok v režimu SAPS, obdrží platební nároky v prvním roce použití režimu základní platby,
- V případě prodeje nebo pronájmu svého podniku nebo jeho části mohou fyzické nebo právnické osoby, na základě smlouvy podepsané před 15. květnem 2014 převést právo na platební nároky podle odstavce 1 pouze na jednoho (více) zemědělce,

Vnitrostátní rezerva

- Členské státy použijí vnitrostátní rezervu k přiznání platebních nároků prioritně mladým zemědělcům, kteří zahajují zemědělskou činnost, kteří během pěti let předcházejících zahájení nové zemědělské činnosti neprovozovali zemědělskou činnost svým jménem a na svůj účet ani nevykonávali kontrolu nad právnickou osobou provozující zemědělskou činnost.
- V případě právnické osoby nesmějí fyzické osoby, které vykonávají kontrolu nad právnickou osobu, po dobu pěti let před zahájením zemědělské činnosti právnickou osobou provozovat jakoukoliv zemědělskou činnost svým jménem a na svůj účet nebo vykonávat kontrolu nad právnickou osobou provozující zemědělskou činnost.

Převod platebních nároků

- Platební nároky mohou být převáděny pouze na zemědělce ze stejného členského státu, kromě případu převodu dědictví nebo předpokládaného dědictví.
- I v případě dědictví nebo předpokládaného dědictví se však mohou platební nároky využít pouze v členském státě, kde byly stanoveny

Aktivace platebních nároků

- Lze aktivovat na zemědělskou plochou zemědělského podniku, která je využívána k zemědělské činnosti, nebo,
- pokud je plocha využívána rovněž k nezemědělské činnosti, která je převážně využívána k zemědělské činnosti; nebo
- jakákoli plocha, která v roce 2008 opravňovala k platbám v režimu SAPS.

Oprávněný hektar

- Zemědělská plocha podniku využívaná k zemědělské činnosti, v případě využívání k nezemědělské činnosti musí být zemědělská činnost dominantní, nebo
- Každá plocha, oprávněná k platbě v roce 2008 pod SPS nebo SAPS
- Transfer platebních nároků lze pouze mezi farmáři v příslušném členském státě.
- Platební nároky přechází při přechodu nájmu na nového nájemce

Degresivní zastropování

- Suma všech přímých plateb na podnik mimo plateb za ozelenění bude podléhat degeneraci a zastropování.
- Od sumy se odečtou skutečné mzdové náklady, vykázané zemědělcem za minulý rok včetně povinných odvodů (zdravotní a sociální pojištění)
- Dopad bude řádově do 0,4 % obálky cca 229 tis. €, průměr EU 27 je 1,3 % (BU 9,8%, UK 5,2%, SK 3,1%, RO 2,9%, DE 0,2%, DK 0,2%)
- Největší negativní dopad v ČR bude u extenzivních chovů paseného dobytka
- Nebude modulace

Degrese a zastropování

Suma přímých plateb	% krácení
150 000 – 200 000 €	20
200 000 – 250 000 €	40
250 000 – 300 000 €	70
300 000 € a více	100

Propočet výše plateb

		jednotka	2014	2015	2016	2017 a dále
	národní obálka	tis. €	892 698	891 875	891 059	890 229
	využívaná zemědělská půda	ha	3 512 909	3 512 909	3 512 909	3 512 909
sazba	průměrná sazba přímých plateb	€/ha	254,12	253,89	253,65	253,42
obálky	ozelenění povinné	30%	267 809	267 563	267 318	267 069
	přírodní omezení dobrovolné max.	5%	44 635	44 594	44 553	44 511
	malí farmáři povinné skutečné	1%	8 927	8 919	8 911	8 902
	couplované platby dobrovolné, lze i více	10%	89 270	89 188	89 106	89 023
	mladí povinné max.	2%	17 854	17 838	17 821	17 805
	základní platba	52%	464 203	463 775	463 351	462 919
sazba	základní platba	€/ha	132,14	132,02	131,90	131,78

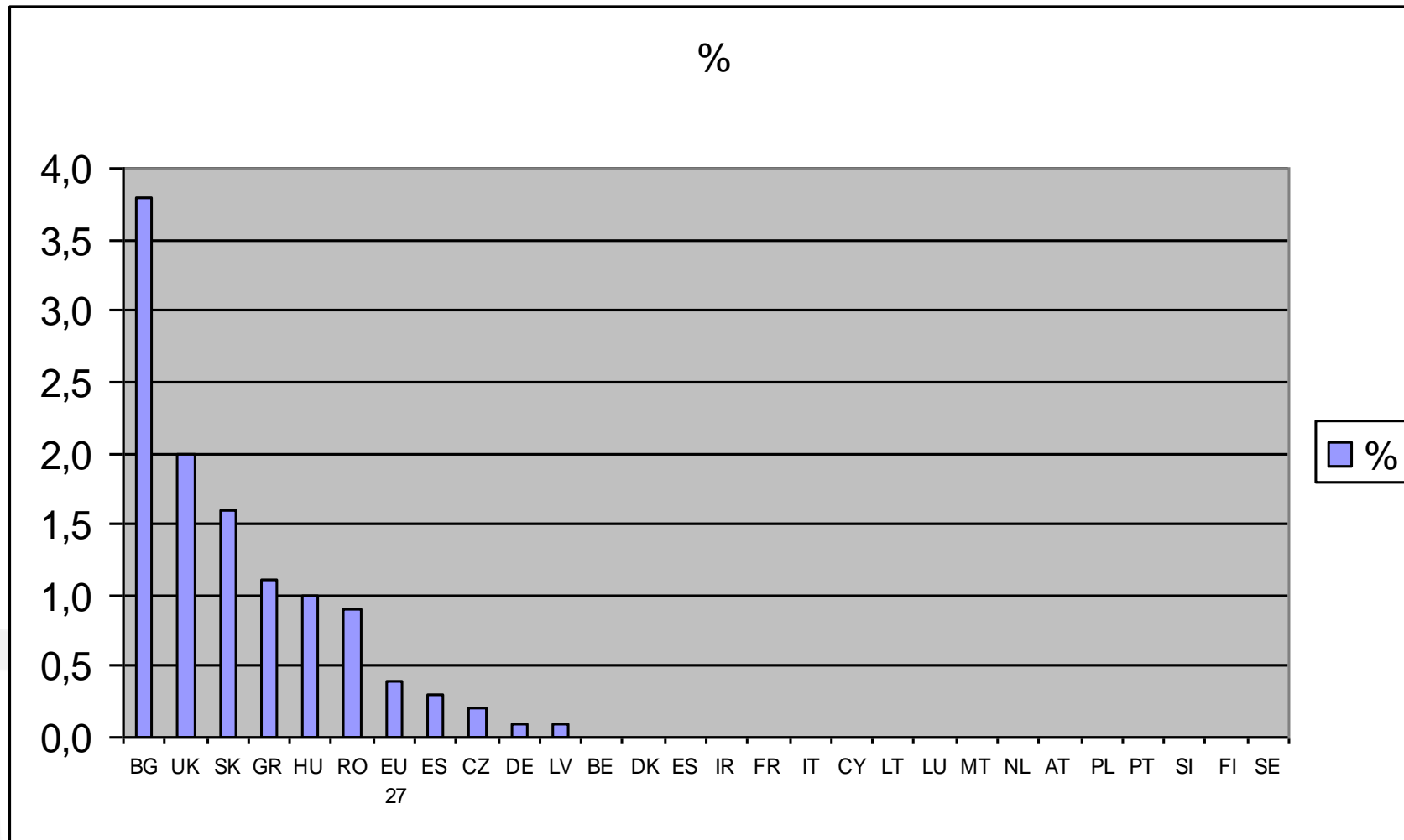
Praktický propočet pro podnik v ČR

Bude proveden v programu Exell přímo na konkrétní podnik

Pokud podnik bude mít více nežli 1,1 – 1,2 AWU/100 ha, pak při výšce superhrubé mzdy více nežli 330 000 Kč/AWU není potřeba se degrese a stropů bát.

Pokud došlo k dělení podniků po 18.11.2011 k obejití zastropování, pak dojde k vyloučení ze systému plateb

Degrese a stropování (% změny příjmu)



Horizontální nařízení (financování, řízení a monitoring SZP) řeší:

- a) financování výdajů v rámci společné zemědělské politiky, včetně výdajů na rozvoj venkova;
- b) zemědělský poradenský systém;
- c) řídicí a kontrolní systémy, které mají zavést členské státy;
- d) systém podmíněnosti;
- e) schvalování účetní závěrky

Poradenství se bude týkat

- dobrého zemědělského a environmentálního stavu půdy,
- zemědělských postupů příznivých pro klima a životní prostředí,
- požadavků nebo opatření v souvislosti s přizpůsobením se změně klimatu a jejím zmírňováním, biologickou rozmanitostí, ochranou vod, oznamováním chorob zvířat a rostlin a inovacemi,
- udržitelného rozvoje hospodářské činnosti malých zemědělských podniků

Podmíněnost plateb se týká

- životního prostředí, změny klimatu a dobrého zemědělského stavu půdy;
- veřejného zdraví, zdraví zvířat a rostlin;
- dobrých životních podmínek zvířat.
- Pravidla GAEC budou stanovena a kontrolována

GAEC (8 požadavků)

- Zřízení ochranných pásem podél vodních toků
- V případech, kdy využití vody k zavlažování podléhá schválení, dodržování schvalovacích postupů
- Ochrana podzemních vod proti znečištění
- Minimální pokryv půdy
- Minimální úroveň obhospodařování půdy odrážející specifické místní podmínky k omezování eroze

GAEC pokračování

- Zachování úrovně organických složek půdy, včetně zákazu pálení strniště
- Ochrana mokřin a půd bohatých na uhlík, včetně zákazu rozorání
- Zachování krajinných prvků

Požadavky na hospodaření (13 požadavků)

- Ochrana vod před znečištěním dusičnany ze zemědělských zdrojů
- Ochrana volně žijících ptáků
- Ochrana přírodních stanovišť, volně žijících živočichů a planě rostoucích rostlin
- Bezpečnost potravin
- Zákaz některých látek s hormonálním nebo tyreostatickým účinkem a beta-sympatomimetik v chovech zvířat

Požadavky na hospodaření

- identifikace a evidence prasat
- identifikace a evidence skotu, označování hovězího masa a výrobků z hovězího masa
- Identifikace a evidence ovcí a koz
- tlumení a eradikace některých přenosných spongiformních encefalopatií
- uvádění přípravků na ochranu rostlin na trh
- minimální požadavky pro ochranu telat
- minimální požadavky pro ochranu prasat
- ochrana zvířat chovaných pro hospodářské

Křížová shoda, GAEC

- Principy křížové shody a GAEC zachovány
- Kontroly budou probíhat jako nyní
- Za nedodržení krácení plateb, základní 5 %, při opakovaném 15 %
- Při úmyslném minimálně 20 % až po vyloučení z některých plateb (jedné nebo více) na jeden nebo více let

Tržní opatření

- Obecně pokračující liberalizace
- Omezení intervenční cen a intervenčních množství
- Definice marketinkových roků
- Soukromé skladování

Marketinkové roky

- 1. dubna až 31. března – sušená krmiva
- 1. července až 30. června – obiloviny, osiva, len a konopí, mléko a mléčné produkty
- 1. října až 30 září – sektor cukru

Referenční ceny

- Obiloviny 101,31 €/t
- Bílý cukr 404,4 €/t, surový cukr 335,2 €/t
- Máslo 246,39 €/100 kg, 169,80 €/100 kg
sušené odstředěné mléko
- Vepřové maso 1509,39 €/t pro JOT 60-120
kg stupeň E, 120-180 kg stupeň R

Období a množství intervenčních nákupů

- Pšenice, ječmen a kukuřice 1. 11 – 31. 5.
(3 miliony tun)
- Hovězí a telecí během celého marketingového roku
- Máslo (30 000 t) a sušené odstředěné mléko (109 000 t) 1. 3. – 31. 8.

Podpora pro soukromé skladování

- Bílý cukr
- Lněné vlákno
- Čerstvé nebo chlazené hovězí maso
- Máslo a SOM (kravské)
- Vepřové maso
- Skopové a kozí maso

Školní ovoce

- Limit 150 mil. € za školní rok (pro celou EU 27)
- Výše podpory pro regiony konvergence 90 % celkových nákladů
- Lze posílit státní podporou

Školní mléko

- Členské státy musejí participovat
- Musí být vypracován národní program
- Pomoc EU lze na 0,25 l ekvivalentu mléka na žáka a školní den
- Komise může podpořit osvětu

Podpora v sektoru ovoce a zelenina

- Cestou organizací producentů
- Operační program musí obsahovat plán produkce, cesty zvyšování kvality, podpora marketingu, environmentální hledisko produkce (min. 10 % z celkových nákladů programu), krizové nástroje, stahování z trhu, vzdělávání, pojištění sklizně, podpora administrativních nákladů
- Finanční podíl EU max. 50 % celkových nákladů, 4,6 % hodnoty z obchodované produkce

Sektor vína a vinohradnictví

- Pěstitelé budou zahrnuti do systému platby na podnik
- Operační program na podporu sektoru zahrnuje:
 - Podporu odbytu v třetích zemích
 - Konverze vinic
 - Relokace vinic
 - Zlepšení systémů pěstování

Sektor vína a vinohradnictví

- Podpora zelené sklizeň – tj. před dozráním jako opatření ke snížení výnosu a likvidace sklizně
- Platba má pokrýt 50 % nákladů
- Podpora pojištění sklizně
- Výše 50 – 80 % pojistného
- Podpora investic
- Destilace vedlejších produktů

Podpora včelařství

- Národní tříletý program
- Příspěvek EU ve výši 50 % na celý program
- Nutná studie produkce a marketingu v členském státě

Další opatření

- Podpora exportu obecně
- Podpora marketingu v třetích zemích
- Systém značení kvality a místa původu, zejména v sektoru vína
- Ochrana značení místa původu
- Ochrana tradičních označení

Administrativní opatření

- Cukr – písemné smlouvy o pěstování a jejich evidence – konec kvóty
- Registr vinic
- Smluvní ošetření produkce a dodávek v sektoru mléka – konec kvóty
- Obecně podpora sdružení producentů
- Licence v oblasti importu a exportu
- Dovození cla, tarifní kvóty

Exportní dotace

- Obiloviny
- Cukr
- Hovězí a telecí včetně vývozu v živém
- Mléko a mléčné produkty
- Vepřové
- Vejce
- Drůbeží maso

II. pilíř SZP - rozvoj venkova

Strategie Evropa 2020

Společný strategický rámec (SSR)

zahrnuje EZFRV, EFRR, ESF, KF a EMRF a odráží EU2020 prostřednictvím společných tematických cílů, které mají být řešeny klíčovými akcemi jednotlivých fondů

Partnerská smlouva

národní dokument vymezující zacílení finančních prostředků k naplnění tematických cílů definovaných ve „společném“ nařízení

Rozvoj venkova

EZFRV

Ostatní SSR fondy

EFRR, ESF, KF a EMRF

Nové prvky oproti 2007 - 2013

- ❑ „**společné nařízení**“ – nařízení, stanovující **společné podmínky** pro všechny EU fondy v SSR
 - ❑ **nařízení pro rozvoj venkova** doplňuje toto „společné nařízení“ **specifickými podmínkami** pro rozvoj venkova
- ❑ „**kondicionality**“ - vyplacení peněžních prostředků bude podmíněno zavedením vyhovujícího **strategického, regulačního a institucionálního rámce**, který bude garantovat efektivní využití finančních zdrojů EU
- ❑ „**výkonnostní rezerva**“ – vyhrazení **5 % z rozpočtu EZFRV**, výplata podmíněna dosažením stanovených cílů („**milníků**“) v polovině programového období

Financování rozvoje venkova

- ❑ dle návrhu víceletého finančního rámce je rozpočet na období 2014 - 2020 pro rozvoj venkova
 - ❑ **101,157 mld. EUR (v běžných cenách)**
- ❑ národní alokace nejsou dosud stanoveny, (dle návrhu comagri EP pak ve stejné výši jako doposud) rozdělení celkového rozpočtu by mělo být podle:
 - ❑ **objektivních kritérií**
 - ❑ **výše rozpočtu pro stávající období**
- ❑ spolufinancování EU zdrojů z rozpočtu ČR:
 - ❑ méně rozvinuté oblasti EU : ČR **85% : 15%**
 - ❑ vybraná opatření (vzdělávání, seskupení producentů,
 - ❑ spolupráce, mladí zemědělci) **90% : 10%**
 - ❑ inovativní projekty **100% : 0%**

Rozvoj venkova

- ❑ osy nahrazeny prioritami
- ❑ každé opatření z nabídky nařízení k rozvoji venkova může přispívat k cílům několika priorit
- ❑ inovace, životní prostředí a změny klimatu jsou průřezová témata pro všechny priority
- ❑ zmírnění klimatických změn a obhospodařování půdy (*Agro-environmentální-klimatické opatření, Ekologické zemědělství, platby ve znevýhodněných oblastech*) – min. 25 %
- ❑ LEADER minimálně 5 % rozpočtu z EZFRV

Rozvoj venkova - cíle

- Zvýšení konkurenceschopnosti zemědělství
- Udržitelné řízení přírodních zdrojů
- Vyvážený rozvoj venkovských oblastí

Priority EU

- Podpora přenosu informací v zemědělství a lesnictví se zaměřením na:
- Podpora lidského kapitálu
- Podpora inovací a znalostí
- Podpora vztahů mezi zemědělstvím a lesnictvím a výzkumem a vývojem

Zvýšení konkurenceschopnosti všech typů zemědělství

- Restrukturalizace farem k řešení strukturálních problémů, zejména u farem s nízkým podílem tržní produkce, orientace farem na trh, podpora potřebné restrukturalizace
- Podpora generační výměny v zemědělství

Další směry směřování programu

- Podpora trhu s potravinami, integrace prvovýrobců, krizové řízení
- Zlepšení biodiversity, zlepšení úrovně řízení vodního hospodářství a péče o půdu
- Zlepšené využívání přírodních zdrojů
- Udržení a vytváření pracovních příležitostí

Tematické subprogramy

- Mladí farmáři
- Malé farmy
- Horské oblasti
- Vazby provovýrobce - odběratel

Opatření

- Přenos informací
- Poradenství
- Systémy kvality
- Investice do fyzického majetku
- Obnova zemědělského produkčního potenciálu poškozeného přírodními pohromami a zavedení potřebných preventivních opatření

Opatření

- Vývoj farem (mladí farmáři, nezemědělské aktivity, podpora rozvoje malých farem)
- Investice do nezemědělské činnosti
- Základní služby a obnova vesnic
- Investice do lesů a zvýšení jejich kvality
- Zalesňování, zakládání agro-lesnických systémů

Opatření

- Ochrana lesů před požáry a přírodními pohromami
- Investice k posílení kvality a odolnosti lesů
- Investice do lesnické technologie
- Zakládání producentůvých organizací
- Agri-envi opatření
- Organické zemědělství

Opatření

- Natura 2000 a vodní rámcová směrnice
- Platby pro oblasti s přírodním a specifickým znevýhodněním
- Animal welfare
- Lesnicko environmentální služby a péče o les
- Spolupráce

Opatření

- Řízení rizik
- Pojištění plodin a zvířat
- Vzájemné fondy pro choroby rostlin a zvířat a havárie z hlediska životního prostředí
- Nástroj k stabilizaci příjmů
- Leader
- Cena za inovaci a místní kooperaci
- Síť pro rozvoj venkova

Přepokládané maximální sazby

- Poradenství 1500 € na podnik
- Schémata kvality 3000 € na podnik
- Investice:
 - 50 % v méně rozvinutých oblastech
 - 40 % v ostatních oblastech
- Zvýšení o 20 % pro mladé začínající zemědělce, společné investice a integrované projekty, oblasti s přírodním znevýhodněním, operace v rámci sítí

Předpokládané sazby

- Obnova produkce zničené přírodními nepříznivými podmínkami a zavádění preventivních opatření – 80 % uznatelných nákladů
- Rozvoj farem 70 000 € pro mladé začínající, 70 000 € na podnik, 15 000 € pro malého zemědělce
- Ustanovení agro – lesnického systému – 80 %

Předpokládané sazby

- Investice do lesnických technologií, zpracování a marketingu 50 % v méně vyvinutých oblastech, ostatní 40 %
- Založení producentůvých organizací
- Pro obchodovanou produkci do 1 mil. €, 10 %, 10 %, 8 %, 6 %, 4 % pro každý rok se postupně snižuje

Předpokládané sazby

- Založení producentůvých organizací
- Pro obchodovanou produkci nad 1 mil. €, 5 %, 5 %, 4 %, 3 %, 2 % pro každý rok se postupně snižuje jako procento z obchodované produkce
- Maximálně za rok 100 000 €

Agro-envi maximální sazba

- 600 €/ha pro jednoleté kultury
- 900 €/ha pro speciální trvalé kultury
- 450 €/ha pro ostatní využití půdy
- 200 €/VDJ a rok pro místní plemena, ohrožená vyhynutím
- Organické zemědělství stejné sazby jako u agri – envi opatření

Natura 2000 a Vodní rámcová směrnice, maximální sazby

- 500 €/ha v počátečním období max. 5 let
- 200 €/ha dále
- 50 €/ha pro Vodní rámcovou směrnici
- Oblasti s nepříznivými podmínkami 250 €/ha, 300 €/ha v horské oblasti
- 500 €/VDJ na animal welfare

Další sazby

- Lesy – ochrana lesa 200 €/ha
- Podpora pojištění – 65 % placeného pojištění
- Fond pro choroby rostlin a zvířat a mimořádné přírodní pohromy - 65 % uznatelných nákladů
- Nástroj pro stabilizaci příjmů – 65 % uznatelných nákladů
- Všechny sazby dle poslední verze návrhů

Navržena implementace

- Vzdělávání, poradenství, příprava poradců
- Spolupráce, celostátní síť pro venkov
- Investice i do potravinářství, systémy kvality,
- Mladí zemědělci,
- Investice i do nezemědělských činností (diversifikace)
- LFA

Navržena implementace

- Seskupení producentů
- AEO, ekologické zemědělství
- Natura 2000
- Lesy – konkurenceschopnost, technika, technologie, ekosystémy, obnova po kalamitách, lesnickoenvironmentální platby,
- Venkov – infrastruktura, nezemědělské činnosti, OZE, služby
- Leader

„Nová SZP“

- Je skutečně „nová“?
- Jde v podstatě jen o kosmetické úpravy, zejména v oblasti přímých plateb
- Pokračuje v nespravedlivém historickém principu přímých plateb
- Odklon od decouplingu, zvýšení procenta na couplované platby

Pozice ČR

- 30 % na ozelenění – požadujeme dobrovolnost, snížit procento na 10 % a stanovit reálnější podmínky (nepříznivý vliv na zastropování), v případě nedodržení sankci jen ve výši příslušného %,
- zrušit 7 % mimo produkci, případně zahrnout pícniny na orné, nebo vázající vzdušný dusík, vyjmout trvalé kultury.
- Platby spojené s produkcí – většina NGO použít pro přežvýkavce, AK a ZS i na vepřové a drůbež, zvýšit na 15% a zahrnout cukrovku, pokud bude řešena jinak, pak souhlas s 10 %
- Stropy jednoznačně odmítnuty

Pozice ČR

- Nejednoznačná pozice ohledně LFA v 1. pilíři, pokud přesun do 2. pilíře, pak pouze na LFA a AEO
- U greeningu v případě nevyužití %, pak pouze na AEO a EZ, nevracet do Bruselu
- Malí zemědělci – většinou souhlas, ale ne povinné pro ČS
- Mladí, souhlas, ale nestanovit jako povinnost pro ČS
- LFA obecně nejednotnost NGO ohledně výměry a platby – WTO požaduje ne celkovou výměru z.p. v LFA, my máme pouze na TTP
- Pokračování cukerné a mléčné kvóty

Závěr

- Jde o obsah návrhů EK ze dne 12.10.2011, byly uvedeny návrhy DK PRES a COMAGRI EP
- Návrhy Komise podrobeny tvrdé kritice ze strany všech členských zemí, započalo vyjednávání
- Rozvoj venkova – musí se stanovit národní priority a zpracovat příslušný národní plán, je zde prostor pro řešení národních specifik a problémů, není znám objem přidělených peněz, předpoklad je stejná suma jako v minulém plánovacím období (COMAGRI EP - Capoulas)

Děkuji za pozornost

- Ve spolupráci s MZe je průběžně prováděna analýza dopadů a aktualizace propočtů - variantní řešení systému PP
- Problémy jsou jak na úrovni EU – podle Lisabonu se musí Parlament a Rada dohodnout
- V rámci ČR je velký lobistický tlak ohledně nastavení jak některých přímých plateb jak v 1. pilíři, tak i v PRV

Spojení

- Telefon 222 000 265
- Mail: humpal.jaroslav@uzei.cz